



## التحليل الجغرافي لتوزيع مراكز الخدمات الصحية ودورها في تنشيط السياحة الداخلية في مدينة مصراتة (2024)

د. جمال إبراهيم رمضان\*

قسم الجغرافيا، كلية الآداب، جامعة مصراتة، مصراتة، ليبيا

### Geographical Analysis of the Distribution of Health Service Centers and Their Role in Stimulating Domestic Tourism in the City of Misurata (2024)

Dr. Jamal Ibrahim Ramadan \*

Department of Geography, Faculty of Arts, University of Misurata, Misurata, Libya

\*Corresponding author

[jrkifalay@yahoo.com](mailto:jrkifalay@yahoo.com)

\*المؤلف المراسل

Received: July 09, 2025

Accepted: September 07, 2025

Published: September 18, 2025

#### المخلص

يهدف البحث بشكل أساسي إلى تفصي العلاقة بين نشاط الخدمات الصحية وحركة السياحة الداخلية، ومحاولة الوقوف على المشاكل والصعوبات التي قد تعيق النشاط السياحي الداخلي. وقد تطلبت الدراسة استخدام عدد من المناهج البحثية، منها المنهج التاريخي لتتبع تطور الظاهرة عبر المراحل الزمنية. كما اتبع الباحث المنهج الوصفي في وصف وتحليل مكونات الظاهرة. واعتمد البحث على مصادر مكتبية وميدانية لجمع المعلومات مباشرة من الميدان، واستخدم التقنيات الكمية في تحليل البيانات وتمثيل الظاهرة كرتوграфия في خرائط ورسوم بيانية. توصل البحث إلى نتائج أهمها أن بعض المراكز الصحية العامة تعاني من الإهمال ونقص الخدمات، وبعضها غير قادر على تقديم خدمة الإيواء للمرضى. كما تعاني المراكز الصحية في القطاع الخاص من تفاوت كبير في جودة الخدمات وسوء التسويق لها. بالإضافة إلى ذلك، يوجد توزيع جغرافي غير متكافئ للمواقع السياحية والمراكز الخدمية بين التقسيمات الإدارية لمنطقة الدراسة، حيث تتركز معظمها في مركز المدينة.

أوصت الدراسة ببعض التوصيات، أهمها: ضرورة دعم الاستثمار في المراكز الصحية لتحسين جودة خدماتها وزيادة سعتها الإيوائية، لتكون قادرة على استقطاب المرضى من داخل منطقة الدراسة وخارجها. كما أوصت باستحداث قاعدة بيانات موحدة للمراكز الصحية، سواء الخاصة أو العامة، وفق إحصائيات صحية موحدة للقطاعين

**الكلمات المفتاحية:** السياحة العلاجية، الوجهة السياحية، الفنادق، الشقق الفندقية، القدرة الاستيعابية، المصحات الإيوائية، المصحات غير الإيوائية.

#### Abstract

This research primarily aims to investigate the relationship between healthcare service activities and the movement of domestic tourism. It also attempts to identify the problems and difficulties that may hinder domestic tourism.

The study required the use of several research methodologies, including the historical approach to trace the development of the phenomenon over time. The researchers also followed the descriptive approach to describe and analyze the components of the phenomenon. The research relied on both library and field sources to collect information directly from the field,

and it used quantitative techniques to analyze data and represent the phenomenon cartographically through maps and graphs.

The research reached several key findings, most importantly that some public health centers suffer from neglect and a lack of services, and some are unable to provide inpatient services for patients. Private sector health centers also suffer from a significant disparity in the quality of their services and poor marketing. Additionally, there is an uneven geographical distribution of tourist sites and service centers among the administrative divisions of the study area, with most of them concentrated in the city center.

The study recommended several actions, the most important of which are: the necessity of supporting investment in health centers to improve the quality of their services and increase their accommodation capacity, so they can attract patients from both within and outside the study area. It also recommended the creation of a unified database for both private and public health centers, based on standardized health statistics for both sectors.

**Keywords:** Medical tourism, tourist destination, hotels, hotel apartments, capacity, inpatient clinics, outpatient clinics.

## المقدمة:

يُعد النشاط السياحي اليوم من أبرز المحركات الاقتصادية والاجتماعية على مستوى العالم، وذلك في ظل التزايد الهائل لأعداد الأفراد الباحثين عن قضاء أوقات فراغهم في أجواء جديدة. هذا النمو لم يكن وليد الصدفة، بل هو نتاج متغيرات اجتماعية واقتصادية عالمية، مثل تقليل ساعات العمل وزيادة الإجازات، بالإضافة إلى الدور الكبير للإعلام السياحي الذي جعل السفر وجهة مرغوبة ومخططاً لها مسبقاً لدى الكثيرين.

لقد أصبح التعامل مع السياحة ودراساتها وتوجيهها للمصلحة العامة ضرورة ملحة. وفي هذا السياق، تبرز أهمية تنشيط السياحة الداخلية كخيار استراتيجي. فعلى الرغم من أن الفوائد الاقتصادية المباشرة قد لا تكون الهدف الوحيد، إلا أن السياحة الداخلية تساهم في توفير النفقات التي تُصرف على السفر للخارج، حيث تفضل العديد من العائلات قضاء إجازاتها داخل الوطن لتجنب المشكلات الأمنية والأخلاقية المحتملة المرتبطة بالسفر الدولي.

ولكن الأهداف تتجاوز الجانب الاقتصادي البحت، حيث تلعب السياحة الداخلية دوراً محورياً في تعزيز الوعي الوطني والمعرفة بالمنجزات الحضارية للبلاد، مما يرفع من نسبة الانتماء والفخر بالوطن. إلى جانب هذه الفوائد، يبرز قطاع السياحة العلاجية كبعد جديد وواعد للنشاط السياحي. فالسياحة العلاجية لا تقتصر فقط على تقديم الخدمات الصحية، بل تُعد وسيلة فعالة لجذب الزوار من الداخل والخارج على حد سواء. إن توفير خدمات صحية متخصصة ومتقدمة، سواء كانت للعلاج أو للاستشفاء، يمكن أن يحول البلاد إلى وجهة رئيسية للسياحة العلاجية، مما يساهم في تنويع مصادر الدخل الوطني. هذا النوع من السياحة يفتح آفاقاً جديدة لتنمية المناطق غير التقليدية، ويعزز صورة البلاد كمركز للرعاية الصحية الموثوقة، مما يجعله جزءاً أساسياً من استراتيجية التنمية السياحية الشاملة.

## أهداف البحث:

الهدف الأساسي من هذه الدراسة هو تفصي العلاقة بين نشاط الخدمات الصحية من جهة وحركة السياحة الداخلية من جهة أخرى، ومحاولة لمعرفة المشاكل والصعوبات الذي قد تعترض النشاط السياحي الداخلي، ومن ثم محاولة التوصل إلى مقترحات من شأنها المساهمة في تذليل تلك الصعوبات.

## أهمية البحث:

نظراً للحاجة الماسة لمثل هذه الدراسات التي تخص أحد أهم الأنشطة الاقتصادية وهو نشاط السياحة الداخلية كان لا بد من التعرف على ما يجري من أمور تخص هذا النشاط على مختلف المستويات، خاصة وأن منطقة الدراسة تعد منطقة بكرة تماماً لمثل هذه الدراسات (الدراسات في مجال النشاط السياحي) أي أنها أولاً محاولة لدعم وزيادة المعرفة، كذلك لما تمثله منطقة الدراسة من أهمية كبيرة باعتبارها منطقة نشاط بشري هام (اقتصادي واجتماعي) تمتاز به في إقليمها.

### إشكالية البحث:

من خلال ملاحظة الزيادة في أعداد مراكز الخدمات الصحية في مدينة مصراتة والذي يقابله زيادة ملحوظة في أعداد المراكز الإيواء نطرح التساؤل التالي: إلى أي مدى تساهم الوجهة العلاجية لمراكز الخدمات الصحية في تنشيط حركة السياحة الداخلية في مدينة مصراتة ؟

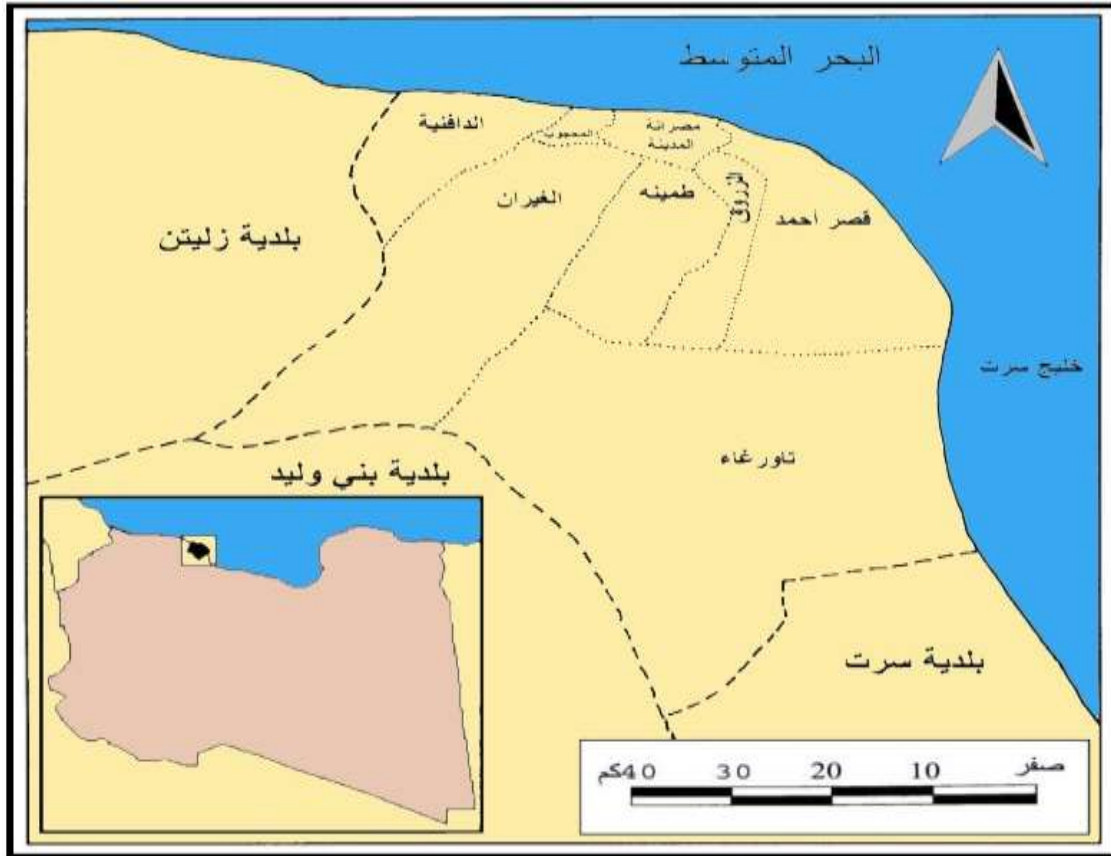
### حدود البحث:

**1- الحدود المكانية:** تقع مصراتة في شمال غرب ليبيا بين خطي طول (38°-14° و 22°-15°) شرقاً وبين دائرتي عرض (27°-32° و 38°-31°) شمالاً (الشكل: 1).

ويحدها من الشمال والشرق البحر المتوسط ومن الغرب الحدود الإدارية لشعبية المرقب ومن الجنوب الحدود الإدارية لشعبية الجفرة (الشكل: 1).

وتشمل منطقة الدراسة مساحة تصل إلى حوالي 3189 كم<sup>2</sup> وهي موزعة حسب التقسيم الإداري على سبعة مواتر (تجمعات) على النحو التالي: تجمع مصراتة المدينة 77.9 كم<sup>2</sup> وتجمع الزروق 591.6 كم<sup>2</sup> وتجمع كرزاز 259.9 كم<sup>2</sup> وتجمع الغيران 753.1 كم<sup>2</sup> وتجمع المحجوب 27.4 كم<sup>2</sup> وتجمع الدافنية 251.8 كم<sup>2</sup> وتجمع تاورغاء 1227.6 كم<sup>2</sup> (الشكل: 1) (1).

**2- الحدود الزمانية:** يتضمن الإطار الزمني للبحث على الفترة من سنة 2003 إلى 2023.



**الشكل (1): خريطة الحدود الإدارية لبلدية مصراتة.**

المصدر عمل الباحث استناداً إلى:

- 1- عمر امحمد عنيبة، الجغرافية الطبيعية، من كتاب جغرافية مصراتة، تحرير ونيس عبد القادر الشركسي، حسين مسعود أبو مينة، دار ومكتبة الشعب للطباعة والنشر، مصراتة، الطبعة الأولى، 2010، ص4.
- 2- جمال إبراهيم رمضان، شبكات النقل في مدينة مصراتة دراسة جغرافية تحليلية لأثر العوامل الطبيعية والبشرية على أنظمة النقل، رسالة ماجستير غير منشورة، جامعة المرقب، 2004، ص9.

(1) جمال إبراهيم رمضان، شبكات النقل في مدينة مصراتة دراسة جغرافية تحليلية لأثر العوامل الطبيعية والبشرية على أنظمة النقل، رسالة ماجستير غير منشورة، جامعة المرقب، 2004، ص7.

## منهجية البحث وأدواته:

اتبع الباحث في هذا البحث عددا من المناهج منها المنهج التاريخي الذي من خلاله تتبع تطور الظاهرة عبر المراحل الزمنية، حيث يستعين الباحث بهذا المنهج لدراسة الخدمات الصحية وتطور أعدادها وقدرتها الاستيعابية وأنواع الخدمات التي تقدمها، وكذلك الأمر لمراكز الإيواء من حيث أعدادها وتطور جودة الخدمات التي تقدمها ودراسة الأسباب التاريخية للصعوبات التي تواجه تلك الأنشطة.

كما اتبع الباحث الطريقة الوصفية في وصف وتحليل مكونات الظاهرة حيث درس الباحث المنهج في وصف الموقع الجغرافي لمراكز الخدمات للأنشطة المختلفة من حيث قربها وبعدها عن مركز المدينة وإمكانية الوصول عبر شبكات الطرق وتوفر وسائل النقل، ووصف البيئة الاجتماعية كأحد المقومات السياحية.

كما اعتمد الباحث على استخدام الأسلوب الكمي التحليلي من خلال استخدام التقنيات الكمية في مجال تحليل البيانات ثم تمثيلها في أشكال ورسوم بيانية وخرائط، واعتمد الباحث على الطرق والأدوات أهمها الزيارات الميدانية الحقلية حيث قام الباحث في هذه المرحلة بزيارة العديد من المواقع ذات العلاقة بموضوع البحث.

## محتويات البحث:

تم تقسيم البحث على النحو التالي:

المبحث الأول: مراكز الخدمات الصحية (توزيعها الجغرافي، القدرة الاستيعابية)

المبحث الثاني: مراكز خدمات الإقامة (فنادق، شقق فندقية) توزيعها الجغرافي، القدرة الاستيعابية.

### المبحث الأول: مراكز الخدمات الصحية، توزيعها الجغرافي وقدرتها الاستيعابية

#### أولاً/ التوزيع الجغرافي للمراكز الصحية:

تعتبر الخدمات الصحية من المقومات الأساسية لتقدم المجتمعات وتطورها. فبالإضافة إلى دورها في توفير العلاج والوقاية لجميع أفراد المجتمع، فإنها تساهم بفاعلية في تحسين أداء العاملين ورفع مستوى إنتاجيتهم<sup>(2)</sup>.

ولكي تخدم المراكز الصحية السكان بفعالية، يجب أن يتوافق توزيعها وانتشارها مع أعداد السكان وتوزيعهم الجغرافي. هذا الأمر يساعد على الحد من مظاهر التوزيع غير المتوازن وصولاً إلى تحقيق توازن مكاني.

يُشار إلى أن التوزيع الجغرافي هو عبارة عن الترتيب أو التنظيم الذي ينتج عن توزيع الظواهر وفق نظام معين على سطح الأرض. كما أن أحد مؤشرات التنمية الحضرية هو أن تستفيد جميع أجزاء المنطقة بشكل متساوٍ من المراكز الصحية<sup>(3)</sup>.

في منطقة الدراسة تتوزع حوالي 43 مصحة منها 27 مصحة إيواءيه وحوالي 16 مصحة غير إيواءيه (الجدول 1 و 2) منها 20 مصحة تابعة للقطاع العام و 23 مصحة تابعة للقطاع الخاص، حيث تتوزع على مختلف مناطق المدينة، إنما أكثر تركزا داخل التجمع الحضري في المدينة (الشكل 4).

---

(2) محسن عبد الصاحب المظفر، الجغرافيا الطبية محتوى ومنهج وتحليلات مكتبية، دار الشموع والثقافة للطباعة والنشر والتوزيع، بنغازي، ص 48.

(3) صفوح خير، البحث الجغرافي مناهجه وأساليبه، دار الفكر، دمشق، ص 264.



**الشكل (2):** خريطة التوزيع الجغرافي للمراكز الصحية بفروع بلدية مصراتة سنة 2020.  
**المصدر:** محمد المهدي الأسطى (2024)، التحليل الجغرافي لمراكز الخدمات الصحية في بلدية مصراتة باستخدام أدوات التحليل المكاني، مجلة ليبيا للدراسات الجغرافية، الجمعية الجغرافية الليبية فرع المنطقة الوسطى، سرت، المجلد الرابع العدد الأول، ص224.

تمنحها خاصية التوزيع الجغرافي سهولة الوصول بالنسبة لوسائل النقل خاصة للزوار القادمين من خارج المدينة أو المتواجدين في إقامة مؤقتة بمراكز الإيواء من فنادق وشقق فندقية والتي يتركز جلها داخل المركز الحضري بالمدينة (الشكل 3) التوزيع الجغرافي للمراكز العلاجية (المستشفيات والمصحات) الجدول (1، 2) الذي يوضح عناوين هذه المصحات، حيث يلاحظ مدى العلاقة المكانية بين مراكز الخدمات العلاجية ومراكز الإيواء من فنادق وشقق فندقية. ومن هذه المراكز: مركز الرعاية الصحية الأولية، ومستشفى مصراتة المركزي، ومركز الأورام ومركز القلب والأوعية الدموية، والعديد من المراكز الصحية الخاصة.



**الشكل (3):** خريطة التوزيع الجغرافي لمراكز الإيواء والمصحات في المراكز الحضرية لمدينة مصراتة سنة 2024  
**المصدر:** عمل الباحث استنادا الى:  
 1- الزيارات الميدانية. 2-خرائط تحديد المواقع على شبكة الاتصال الدولية الانترنت.



ويمكن تصنيف هذه المراكز حسب نوع الخدمة:  
**1-مراكز الخدمات الصحية الإيوائية في منطقة الدراسة:**

تتوزع حوالي 27 مصحة إيوائية منها 19 مصحة تابعة للقطاع العام و18 مصحة للقطاع الخاص، وتتميز بتوفر التخصصات الطبية المتكاملة أو شبه المتكاملة، مع خدمات الإيواء للمرضى، ومن التخصصات أمراض الحمل وقبل الولادة، اسنان، أطفال، المسالك البولية نساء، المسالك البولية، باطنة، جميع التخصصات، حجامة، حديثي الولادة، ريجيم وتنقيص وزن، صيدلة، طب اطفال ورضع، عظام، علاج طبيعي، قلب و أوعية دموية، متابعة ورعاية الحمل، مختبرات طبية، موجات فوق صوتية، نساء و ولادة، أو أمراض السكري والغدد الصماء وغيرها من التخصصات (الجدول 1).

**الجدول (1): المستشفيات والمصحات الإيوائية في مدينة مصراتة**

اسم المصحة	الموقع	نوعها	الملكية	الخدمات التي تقدمها
مستشفى الأمل	طريق المطار	إيوائية	خاصة	أمراض الحمل وقبل الولادة، الاخصاب والحمل والولادة، نساء وولادة.
مصحة الزهراء التخصصية	قرية نسور الجو بالقرب من مركز مصراتة للأورام	إيوائية	خاصة	أمراض الحمل وقبل الولادة، اسنان، اطفال، المسالك البولية نساء، المسالك البولية، باطنة، جميع التخصصات، حجامة، حديثي الولادة، ريجيم وتنقيص وزن، صيدلة، طب اطفال ورضع، عظام، علاج طبيعي، قلب وأوعية دموية، متابعة ورعاية الحمل، مختبرات طبية، موجات فوق صوتية، نساء وولادة.
الزهراوي	شارع معهد الهندسة	إيوائية	خاصة	لأنف والأذن والحنجرة، السمع، العناية بالبشرة والجسم، تجميل، تصوير طبي، جراحة تجميلية، جلدية، ريجيم وتنقيص وزن، زراعة شعر، صيدلة، عناية بالبشرة، قياس سمع، مختبرات طبية، معدات وتجهيزات طبية.
عيادة الميسم التخصصية	اقزير بالقرب من جمعية أبطال ليبيا لمبتوري الأطراف.	إيوائية	خاصة	علاج أمراض القلب والشرابين القلبية.
مستشفى مصراتة للدرن والأمراض الصدرية	زريق، بالقرب من سوق ازريق للأسماك.	إيوائية	عام	علاج الدرن والأمراض الصدرية والباطنة والعلاج الطبيعي والأسنان وأنف وأذن وحنجرة والتغذية العلاجية والقلب.
المركز الدولي لجراحة الأذن والأنف والحنجرة وجراحة الحروق والتجميل icorl	الدائري الثاني مقابل الاسعاف السريع سابقا بجوار مدرسة رأس التوتة.	إيوائية	خاص	جراحات الأذن والأنف والحنجرة وجراحة الرأس والرقبة والحروق والتجميل والوجه والفكين والفم والأسنان.
مستشفى الحياة	شارع طرابلس، بالقرب من جزيرة العلم.	إيوائية	خاص	جراحات العظام، أنف وأذن وحنجرة، الباطنة، أمراض نساء ولادة وعقم وأطفال، والطوارئ ل 24 ساعة.
رأس الطوبة	طريق الفكارة بالقرب من طريق قصر أحمد.	إيوائية	عام	أمراض السكري والغدد الصماء.

اسم المصحة	الموقع	نوعها	الملكية	الخدمات التي تقدمها
مستشفى ليبيا الدولي للجلدية	الرويسات شارع مصنع الصابون.	إيوائية	خاص	الجلدية والحروق والليزر وزراعة الشعر.
الشرق الإيوائي الرسمي	شارع بنغازي بجانب جزيرة دوران كلية التقنية الطبية.	إيوائية	خاص	جراحات العظام، أنف وأذن وحنجرة، الباطنة، أمراض نساء وتوليد وعقم وأطفال، تجميل والحروق، أسنان، المسالك البولية، التغذية العلاجية.
المواساة	مقابل المعهد العالي للفندقة والسياحة.	إيوائية	خاص	جراحات السمنة، أطفال وحديثي الولادة، جراحة عامة، تجميل الشعر والبشرة، أمراض القلب والأوعية الدموية.
المعهد القومي لعلاج الأورام	منطقة الغيران بالقرب من مستشفى مصراتة للأورام ومركز مصراتة للقلب والشرابين.	إيوائية	عام	أشعة العلاجية، أمراض الثدي، جراحة الأورام، الباطنة، المسالك البولية، أسنان، تجميل، عظام، أنف وأذن وحنجرة، جلدية، أطفال، القلب، وظائف الرئة.
المركز الوطني لعلاج وتشخيص العقم	المدينة السكنية بالقرب من مستشفى قصر أحمد العام.	إيوائية	عام	عيادة النساء وعيادة الرجال، المسالك البولية، أمراض النساء والولادة.
زاوية المحجوب	منطقة زاوية المحجوب بالقرب من مصنع التقدم لصناعة مواد التنظيف.	إيوائية	عام	أطفال وحديثي الولادة، جراحة عامة، غيار الجرح، العظام، تحاليل دم، باطنية، جلدية، القلب، جراحة فم وأسنان، تغذية علاجية.
الزهور	مدخل مصراتة القديم المتفرع من شارع طرابلس.	إيوائية	خاص	جراحة أورام، جراحة عامة، أنف وأذن وحنجرة، باطنية، جراحة عظام، جراحة عامة، أمراض القلب، كلى ومسالك بولية، أطفال وحديثي الولادة.
مستشفى الهلال الطبي	عباد بالقرب من سمافرو عباد.	إيوائية	عام	باطنة، سكري وغدد صماء، جراحة عامة، نساء وأطفال، أسنان، مسالك بولية، عيون، عظام.
مستشفى التناول التخصصية	منطقة الزوابي، شارع مالطا، أمام عمارات الصحة.	إيوائية	خاص	جراحة عامة، أنف وأذن وحنجرة، باطنية، جراحة عظام، جراحة عامة، أمراض القلب، كلى ومسالك بولية، أطفال وحديثي الولادة، تصوير بالموجات.
مستشفى الاستقلال	على الطريق الساحلي مباشرة.	إيوائية	خاص	نساء وولادة، أنف وأذن وحنجرة، جراحة عامة، مسالك بولية، جراحة تجميل، باطنة وغدد وسكري، عظام، أمراض الأطفال.
عيادة ليبيا للجلدية	الرويسات، بجوار مصنع الصابون.	إيوائية	خاص	حقن البلازما للشعر، علاج تساقط الشعر، إزالة آثار الحبوب، الأمراض الجلدية، تقنيات إزالة الوشم، التقشير الكيميائي، علاج البهاق، عملية إزالة الشامه، إزالة التآليل، إزالة الوحمات، البوتكس لعلاج التعرق الزائد، الخلايا الجذعية للشعر، علاج صدفية الشعر، حقن الخلايا الجذعية للوجه، جراحة تجميل.

اسم المصحة	الموقع	نوعها	الملكية	الخدمات التي تقدمها
مجمع الزيتونة الطبي	مدخل الفرع البلدي -100 م من الطريق الساحلي.	إيوائية	خاص	أسنان وجراحة عامة ونساء وأطفال وباطنية وجلدية والعيون وأنف وأذن والحنجرة ومسالك بولية والعناية الفائقة وعظام.
مجمع عيادات الزروق	شارع النادي الأهلي.	إيوائية	عام	تطعيمات، جراحة، نساء وأطفال، عظام، أسنان، تغذية، جلدية، أنف وأذن وحنجرة، باطنية، أشعة.
مصراتة للأورام	منطقة الغيران قرب المعهد القومي للأورام.	إيوائية	عام	أشعة العلاجية، أمراض الثدي، جراحة الأورام، الباطنة، المسالك البولية، أسنان، تجميل، عظام، أنف وأذن وحنجرة، جلدية، أطفال، القلب، وظائف الرئة.
مستشفى الحكمة	منطقة الجزيرة مقابل محطة الوقود قرب مستشفى الجزيرة.	إيوائية	خاص	الباطنة، المسالك البولية، أسنان، عظام، عيون، نساء وأطفال، مخ وأعصاب، قلب وقسطرة، غسيل كلوي، القدم السكري، جراحة عامة، جلدية، أنف وأذن وحنجرة.
مستشفى السلام الدولي	الطريق الدائري الرابع، قرب المدينة الرياضية.	إيوائية	خاص	جراحة عامة، جلدية، أنف وأذن وحنجرة، الباطنة، المسالك البولية، أسنان، عظام، عيون، نساء وأطفال، قلب، تجميل، تغذية علاجية.
مستشفى السويحلي	شارع سعدون السويحلي.	إيوائية	خاص	نساء وأطفال، تغذية، جلدية، أنف وأذن وحنجرة، عيون، عظام، أسنان، مسالك، أوعية وشرابين، علاج الأم، الطب النفسي، باطنة، جراحة عامة.
تبارك	طريق قصر أحمد بجانب محطة الوقود.	إيوائية	خاص	باطنية، أطفال ونساء، عظام، جراحة عامة، المسالك البولية، أنف وأذن وحنجرة، جلدية، العيون، الأسنان، العلاج الطبيعي.
مستشفى الحوادث والطوارئ	خلف مركز مصراتة الطبي في شارع طرابلس.	إيوائية	عام	وعدد وسكري، جراحة عظام، باطنية، أطفال ونساء، جراحة عامة، تجميل، المسالك البولية، أنف وأذن وحنجرة، جلدية، العيون، الأسنان، العلاج الطبيعي.

المصدر: تجميع الباحث استنادا إلى:

- 1- الزيارات الميدانية للمراكز الصحية.
- 2- خرائط تحديد المواقع على شبكة الاتصال الدولية الانترنت.

## 2-مراكز الخدمات الصحية الغير إيوائيه بمنطقة الدراسة:

تتوزع حوالي 16 مصحة غير إيوائيه منها مصحة واحدة تابعة للقطاع العام و15 مصحة تابعة للقطاع الخاص التي تتمثل في عيادات للكشف الطبي وتقنيات الاجهزة ومعامل التحاليل وتصوير الأشعة (الجدول: 2 والشكل: 4).

وتتميز بتوفر عيادات للتخصصات الطبية منها جراحة العظام -باطنة، مخ وأعصاب، وعيادات أمراض نفسية، نساء ومتابعة حمل، جلدية، أطفال، أسنان، خدمات الملاحظة والأشعة، مختبر متكامل بأجهزة حديثة، تجميل الأسنان، تركيبات وتقويمات الأسنان، جراحات الفم والأسنان، علاج التهابات اللثة والأسنان، طب تجميلي وتغذية علاجية والصدرية والحساسية وغيرها من التخصصات.



## الجدول (2): المستشفيات والمصحات غير الإيواء به في منطقة الدراسة

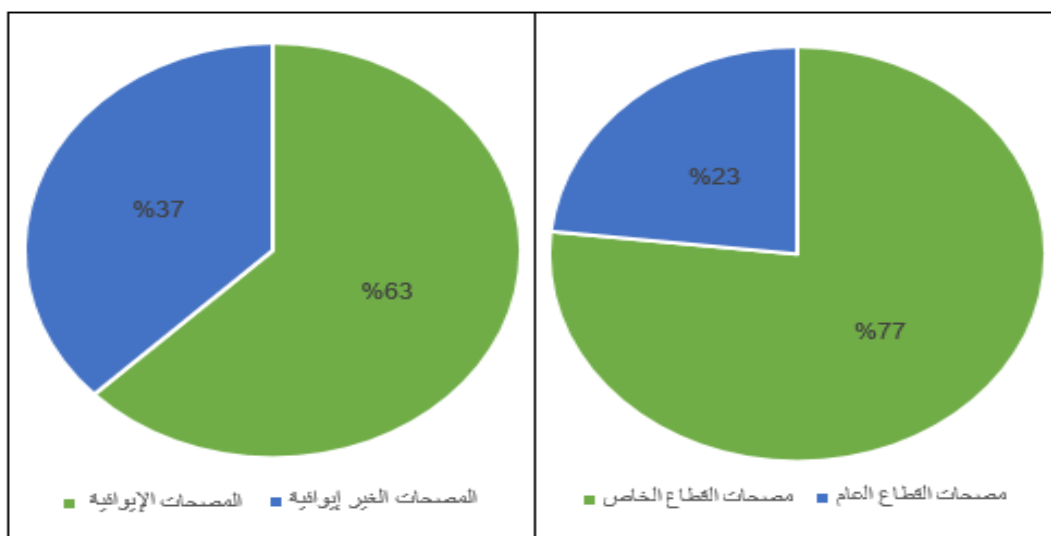
اسم المصحة	الموقع	نوعها	الملكية	الخدمة التي تقدمها
ابن زهر	طريق قصر أحمد مقابل ملعب قرارة	غير إيوائية	خاصة	نساء ومتابعة -جراحة العظام -باطنة -مخ وأعصاب خدمات الملاحظة -حمل -جلدية-أطفال – أسنان مختبر متكامل بأجهزة حديثة -والأشعة
مركز الصفوة لطب الأسنان	شارع مجمع العيادات بالقرب من معرض مصراتة الدولي	غير إيوائية	خاص	تجميل الأسنان، تركيبات وتقويمات الأسنان، جراحات الفم والأسنان، علاج التهابات اللثة والأسنان.
مركز مصراتة لطب وجراحة الفم والأسنان	شارع بنغازي، بالقرب من مدرسة الحرية للتعليم الأساسي	غير إيوائية	خاص	تجميل الأسنان، تركيبات وتقويمات الأسنان، جراحات الفم والأسنان، علاج التهابات اللثة والأسنان.
مركز العافية للحجامة	شارع النادي الأهلي بالقرب من مركز الكلي الزروق	غير إيوائية	خاص	حجامة للنساء
مستوصف الأسواك الصحي	بالقرب من أبورويص لتجارة الحديد الصناعي	غير إيوائية	عام	نساء، نفسية، أسنان، تحاليل.
المركز الليبي لطب الأسنان	الطريق الدائري الثاني بجانب مكتب السجل المدني ذات الرمال	غير إيوائية	خاص	جراحة الفم والأسنان، تجميل الأسنان، تركيبات وتقويمات الأسنان، جراحات الفم والأسنان، علاج التهابات اللثة والأسنان.
مركز العاصمة لطب الأسنان	شارع الهلال بجوار صيدلية العاصمة	غير إيوائية	خاص	علاج التهابات اللثة والأسنان، جراحة الفم والأسنان، تجميل الأسنان، تركيبات وتقويمات الأسنان.
الشمس لطب الأسنان	الدائري الثاني، بالقرب من شارع بنغازي	غير إيوائية	خاص	تجميل الأسنان، تركيبات وتقويمات الأسنان، جراحات الفم والأسنان، علاج التهابات اللثة والأسنان.
الغيران لتقويم وزراعة الأسنان	الغيران أمام مجمع عيادات شهداء الغيران.	غير إيوائية	خاص	جراحة الفم والأسنان، تركيبات وتقويمات الأسنان، تجميل الأسنان.
رائد لطب الأسنان	شارع الهلال بالقرب من فندق سفاري.	غير إيوائية	خاص	تركيبات وتقويمات الأسنان، تجميل الأسنان، جراحة الفم والأسنان.
فائق للأسنان	متفرع من شارع الهلال بالقرب من كلية الآداب – جامعة مصراتة.	غير إيوائية	خاص	علاج التهابات اللثة والأسنان، جراحة الفم والأسنان، تجميل الأسنان، تركيبات وتقويمات الأسنان.
مصراتة لطب وجراحة الفم والأسنان	شارع بنغازي، قرب فندق السفير	غير إيوائية	خاص	تجميل الأسنان، تركيبات وتقويمات الأسنان، جراحات الفم والأسنان، علاج التهابات اللثة والأسنان.
الربيع التخصصية	منطقة الجهانات طرق الصوالح بعد جزيرة النهر ب 1 كلم اتجاه المدينة الرياضية	غير إيوائية	خاص	طب تجميلي وتغذية علاجية والصدريه والحساسية.
المختار لطب الأطفال	خلف مركز مصراتة الطبي بجوار مجمع عمارات الضمان السكني	غير إيوائية	خاص	استشارة طب الأطفال والموالد

اسم المصحة	الموقع	نوعها	الملكية	الخدمة التي تقدمها
المستقبل	طريق مصنع الصابون بجانب صيدلية البسمة.	غير إيوائية	خاص	نساء وأطفال ومواليد حديثي الولادة ومختبر.
مركز كرستال الطبي	مدخل الشراكسة، مقابل جزيرة الجبالي بالقرب من مدرسة ينرب	غير إيوائية	خاص	تجميل، أسنان، باطنة

المصدر: عمل الباحث استنادا إلى:

1-الزيارات الميدانية للمراكز الصحية

2-خرائط تحديد المواقع على شبكة الاتصال الدولية الانترنت



الشكل (4): مستشفيات ومصحات القطاع العام والخاص (الإيوائية والغير إيوائية)

المصدر: عمل الباحث استنادا إلى الجدولان (1، 2)

#### المبحث الثاني: مراكز خدمات الإقامة (فنادق، شقق فندقية)

إن من أبرز خدمات الإيواء هي الفنادق لتوفير الراحة للزوار والسياح والوافدين، والفندقة كأى نشاط اقتصادي واجتماعي ينشأ لتلبية حاجات وأهداف معينة بالاستجابة لوجود طلب عليها، وقد برزت هذه الظاهرة وتطورت بفعل النمو السريع لحركة السياحة بمختلف أنماطها مما أدى إلى تنامي حركة اعمار الفنادق بمختلف مستوياتها عالميا (4).

#### أولا/ التوزيع الجغرافي لمراكز خدمات الإقامة:

يفضل زوار الوجهة العلاجية الإقامة حيث المراكز الحضرية للتجمعات العمرانية وبالقرب من مراكز الخدمات العلاجية وأيضا حيث تتوفر الخدمات منها توفر سهولة الوصول بأقل تكاليف للنقل والمواصلات وحيث مراكز التسوق والمنزهات العامة داخل المركز الحضري على عكس الوجهات السياحية الأخرى كالسياحة البيئية والسياحة الشاطئية (5).

(4) مجيد ملوك السامرائي، جغرافية السياحة الحديثة اساسياتها وتوجهات دراستها، (Borsippa Library) للنشر، بغداد، 2019، ص128.

(5) سعيد صفي الدين الطيب، دراسات في جغرافية ليبيا السياحية، دار الكتب الوطنية، بنغازي، 2005، ص12.

عليه فإن معظم مراكز الإيواء تتوزع جغرافيا داخل المركز الحضري للمدينة منها أحد عشر فندقا داخل المركز الحضري للمدينة باستثناء فندقا واحدا في ضواحي المدينة (نزل طريق المطار) القريب من مطار المدينة، بمجموع اثني عشر فندقا قيد الخدمة وحوالي ثمان فنادق متوقفة عن العمل إثنان منها تحت الصيانة، أما المجمعات السكنية (الشقق الفندقية) فهناك حوالي ستة مجمعات تتوزع أيضا معظمها داخل المركز الحضري باستثناء شقق (إقامة الغيران الفندقية) التي تقع بالقرب من مطار المدينة (الخريطة: 3).

ثانيا/ القدرة الاستيعابية ومستوى الخدمات لمراكز الإقامة في منطقة الدراسة:

## 1: الفنادق

ا-نزلاء الفنادق بمنطقة الدراسة (الوطنيين والأجانب):

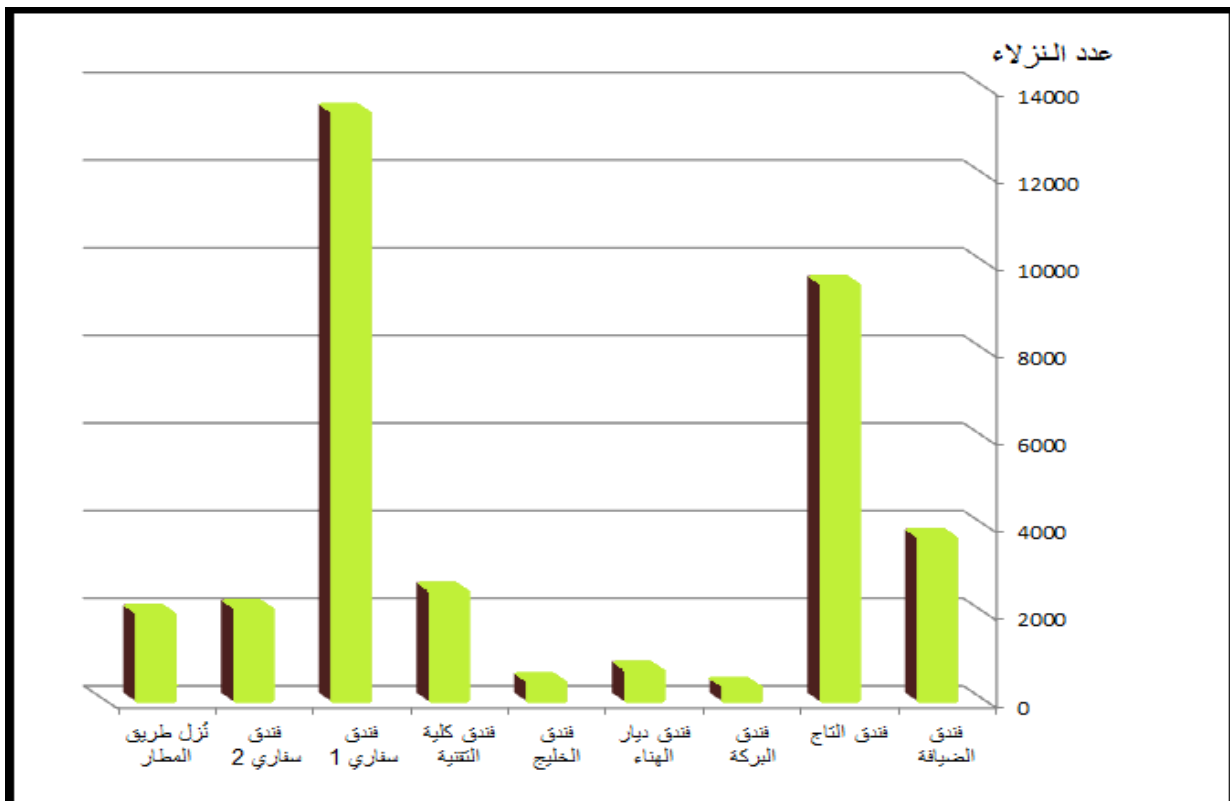
بلغ إجمالي عدد نزلاء الفنادق بمنطقة الدراسة حوالي 34842 نزيل منهم 23860 لبييون و10982 أجنبي، حسب إحصائيات سنة 2021، وكان أعلى هذه الفنادق من حيث عدد النزلاء فندق سفاري 2 لحوالي 13437 نزيل ويليه فندق التاج وفندق الضيافة بحوالي 9522 و3742 نزيل على التوالي (الجدول: 3 والشكل: 5).

الجدول (3): نزلاء الفنادق بمنطقة الدراسة (الوطنيين والأجانب)

اسم الفندق	عدد النزلاء الليبيون	عدد النزلاء الأجانب	المجموع
فندق الضيافة	2992	750	3742
فندق التاج	300	9222	9522
فندق الماسة	-	-	-
فندق البركة	285	47	332
فندق الرحال	-	-	-
فندق ديار الهناء	676	36	712
فندق الخليج	442	5	447
فندق رويال	تم افتتاح الفندق سنة 2021	-	-
فندق كلية التقنية	1900	620	2520
فندق سفاري 1	13141	296	13437
فندق سفاري 2	2115	6	2121
نُزل طريق المطار	2009	-	2009
المجموع	23860	10982	34842

المصدر من عمل الباحث استنادا إلى:

- 1-مركز المعلومات والتوثيق السياحي تقرير مشروع الدراسات والمسوح وإعداد الإحصائيات بمدينة مصراتة، 2021
- 2-الزيارة الميدانية للباحث.



الشكل (5): نزلاء الفنادق بمنطقة الدراسة

المصدر: عمل الباحث استنادا للجدول (3).

ويجدر الإشارة إلى وجود عدد من الفنادق المقفلة (بعضها لغرض الصيانة) أهمها فندق قوز التيك التابع للقطاع العام، وهي كما يلي:

- 1-فندق قوز التيك (مقفلة للصيانة)
- 2-فندق الامتياز 1 (مقفلة للصيانة)
- 3-فندق الامتياز 2 (مقفلة)
- 4-فندق الكبير (مقفلة)
- 5-فندق افريقيا (مقفلة)
- 6-فندق الكرم (مقفلة)
- 7-فندق الجبل الأخضر (مقفلة)
- 8-فندق تابكت (مقفلة) <sup>(6)</sup>.

#### ب-تكلفة الإقامة في الفنادق (كمعيار للترويج السياحي):

تتباين أسعار الحجز بين فنادق المنطقة من 40 إلى 275 دينار ليبي وذلك حسب درجة الخدمات التي تقدمها هذه الفنادق بداية من اضافة الإفطار الصباحي إلى البوفيهات المفتوحة... إلخ، نجد مثلاً فندق التاج (4 نجوم) وفندق البركة (3 نجوم) بقيمة 275 دينار ليبي لليوم، بينما نجد فنادق أخرى كفندق نزل المطار بقيمة 40 دينار فقط، أما باقي الفنادق فقيمة الحجز تتراوح بين 135 و160 دينار ليبي، أما المتوسط العام للأسعار حولي 148 دينار ليبي مما يشير للارتفاع النسبي لتكلفة الإقامة (الجدول 4 والشكل 6).

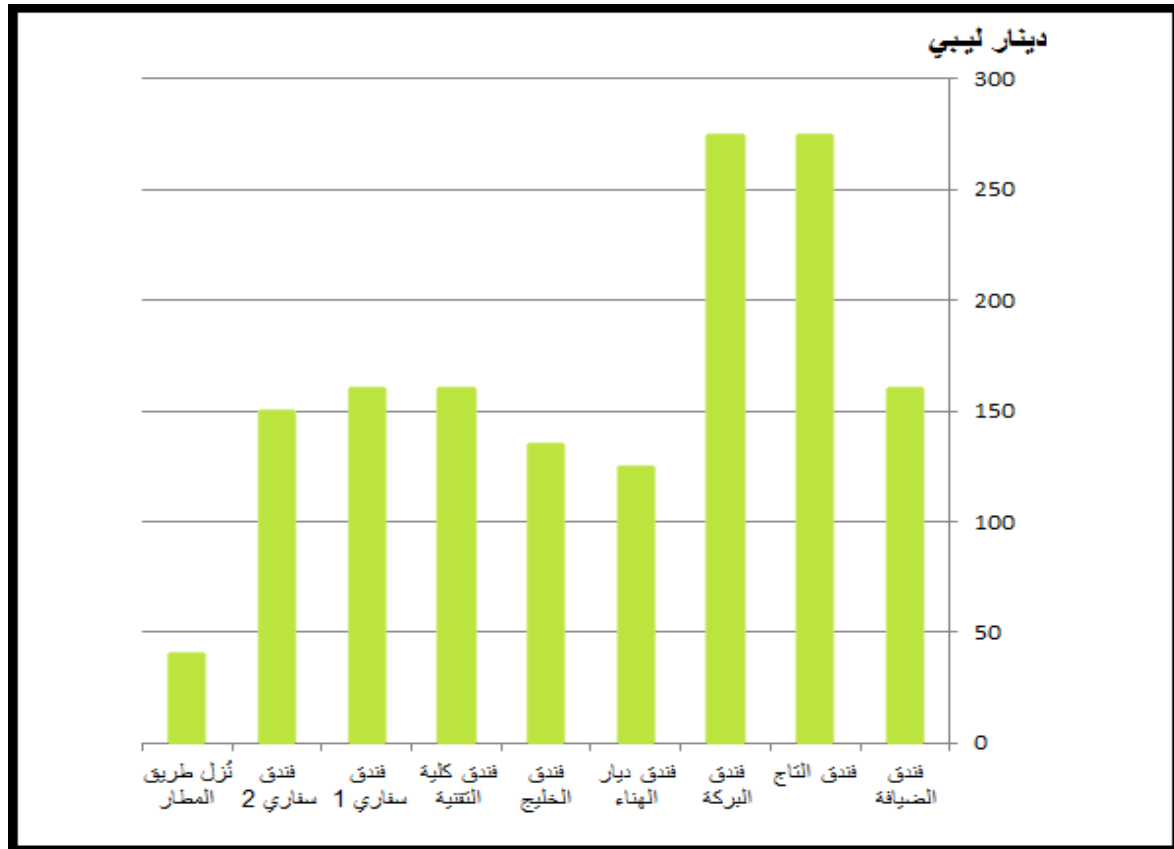
(1) مركز المعلومات والتوثيق السياحي تقرير مشروع الدراسات والمسوح وإعداد الإحصائيات بمدينة مصراتة 2021.

**الجدول (4): قيمة حجز الغرفة (اليوم الواحد) مقارنة بالدرجة**

اسم الفندق	السعر بالدينار الليبي	الدرجة (نجمة)
فندق الضيافة	160	3
فندق التاج	275	4
فندق البركة	275	3
فندق ديار الهناء	125	3
فندق الخليج	135	4
فندق كلية التقنية	160	3
فندق سفاري 1	160	3
فندق سفاري 2	150	3
نزل طريق المطار	40	5
متوسط السعر	148	3

المصدر من عمل الباحث استنادا إلى:

- 1-مركز المعلومات والتوثيق السياحي تقرير مشروع الدراسات والمسوح وإعداد الإحصائيات بمدينة مصراتة 2021.
- 2-الزيارة الميدانية للباحث.



**الشكل (6): التباين في قيمة حجز الغرفة (اليوم الواحد) لفنادق منطقة الدراسة**  
المصدر: عمل الباحث استنادا للجدول (4).



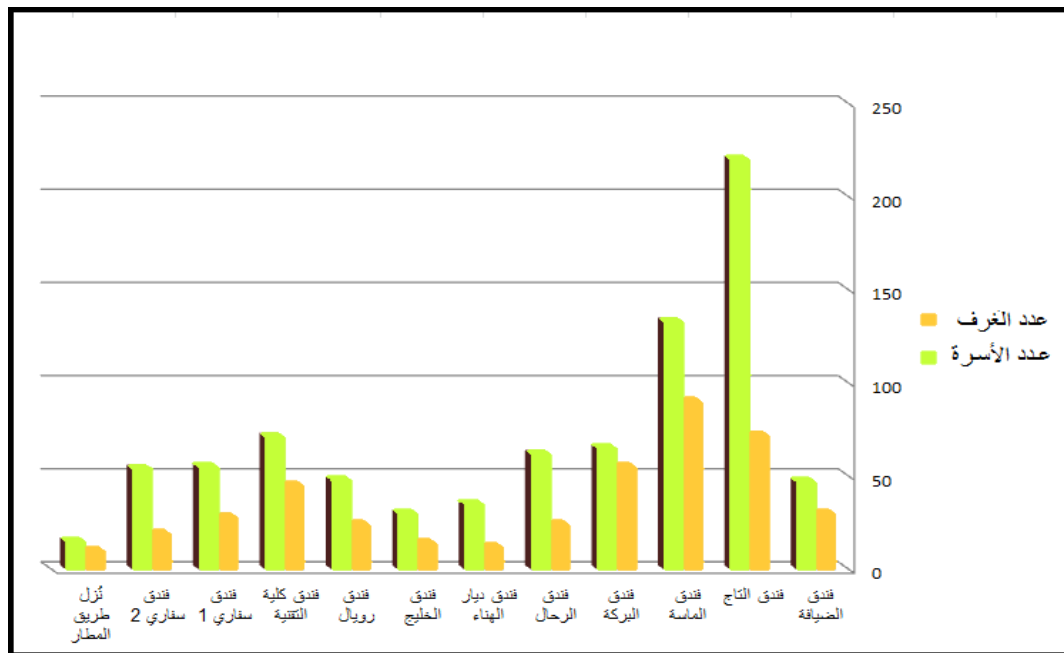
### ج - عدد الغرف وعدد الأسرة:

بلغ إجمالي عدد الغرف في فنادق منطقة الدراسة حوالي 423 غرفة، وتتباين أعدادها بين فندق وآخر، حيث أعلاها عددا فندق الماسة وفندق التاج 90 و 72 غرفة على التوالي، أما باقي الفنادق فتتراوح بين 12 و 55 غرفة، أما عدد الأسرة فأعلاها من نصيب فندق التاج والماسة 220 و 133 سريرا، أما باقي الفنادق فتتراوح بين 15 و 71 سريرا، والجدير بالملاحظة أن عدد الغرف قد لا يتناسب تناسبا طرديا مع عدد الأسرة وذلك لوجود غرف فردية أو زوجية وأخرى لعدد ثلاث أسرة لاحظ الفرق بين فندق التاج والماسة (الجدول: 5 والشكل: 7).

الجدول (5): عدد الغرف مقارنة بعدد الأسرة

ر.م	اسم الفندق	عدد الغرف	عدد الأسرة
1	فندق الضيافة	30	47
2	فندق التاج	72	220
3	فندق الماسة	90	133
4	فندق البركة	55	65
5	فندق الرحال	24	62
6	فندق ديار الهناء	12	35
7	فندق الخليج	14	30
8	فندق رويال	24	48
9	فندق كلية التقنية	45	71
10	فندق سفاري 1	28	55
11	فندق سفاري 2	19	54
12	نزل طريق المطار	10	15
	<b>المجموع</b>	<b>423</b>	<b>788</b>

المصدر: مركز المعلومات والتوثيق السياحي تقرير مشروع الدراسات والمسوح وإعداد الإحصائيات بمدينة مصراتة 2021.



الشكل (7): عدد الغرف/ عدد الأسرة

المصدر: عمل الباحث استنادا للجدول (5)

#### د- عدد العاملين في مجال الفنادق:

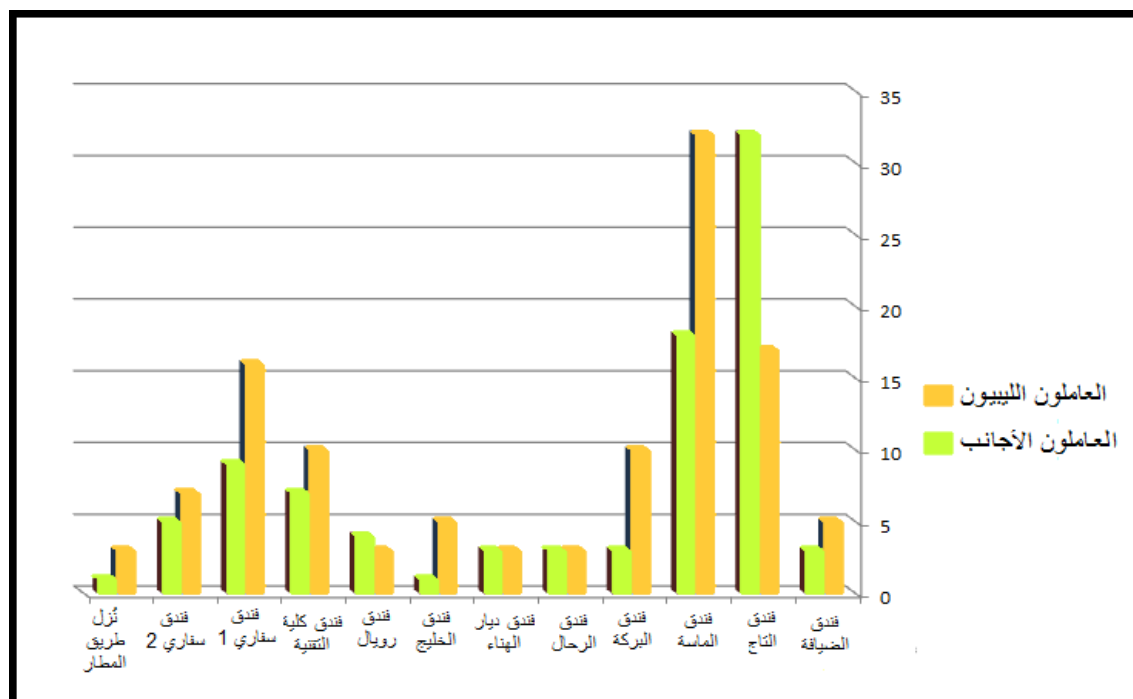
بلغ إجمالي عدد العاملين في مجال الفنادق في منطقة الدراسة حوالي 203 عامل ليبي وأجنبي، ويتباين أعدادها بين فندق وآخر حسب القدرة الاستيعابية والخدمات التي تقدمها، مثلاً بلغ عدد العاملين في فندق الماسة وفندق التاج 50 و49 عامل على التوالي منهم 32 و18 أجنبي على التوالي، أما باقي الفنادق فتتراوح بين 25 و4 عامل، والجدير بالملاحظة هو التباين في نسبة العمالة الليبية إلى الأجنبية من فندق لآخر (أنظر الجدول: 6 والشكل: 8).

الجدول (6): عدد العاملين في الفنادق

اسم الفندق	عاملون ليبيون	عاملون أجانب	المجموع
فندق الضيافة	5	3	8
فندق التاج	17	32	49
فندق الماسة	32	18	50
فندق البركة	10	3	13
فندق الرحال	3	3	6
فندق ديار الهناء	3	3	6
فندق الخليج	5	1	6
فندق رويال	3	4	7
فندق كلية التقنية	10	7	17
فندق سفاري 1	16	9	25
فندق سفاري 2	7	5	12
نزل طريق المطار	3	1	4
المجموع الكلي للعاملين (ليبيون وأجانب)			203

المصدر من عمل الباحث استناداً إلى:

- 1- مركز المعلومات والتوثيق السياحي تقرير مشروع الدراسات والمسوح وإعداد الإحصائيات بمدينة مصراتة 2021.
- 2- الزيارة الميدانية للباحث.



الشكل (8): العاملين في الفنادق

المصدر: عمل الباحث استناداً للجدول (6)

## 2- الشقق الفندقية بمنطقة الدراسة

أ- عدد نزلاء الشقق الفندقية بمنطقة الدراسة:

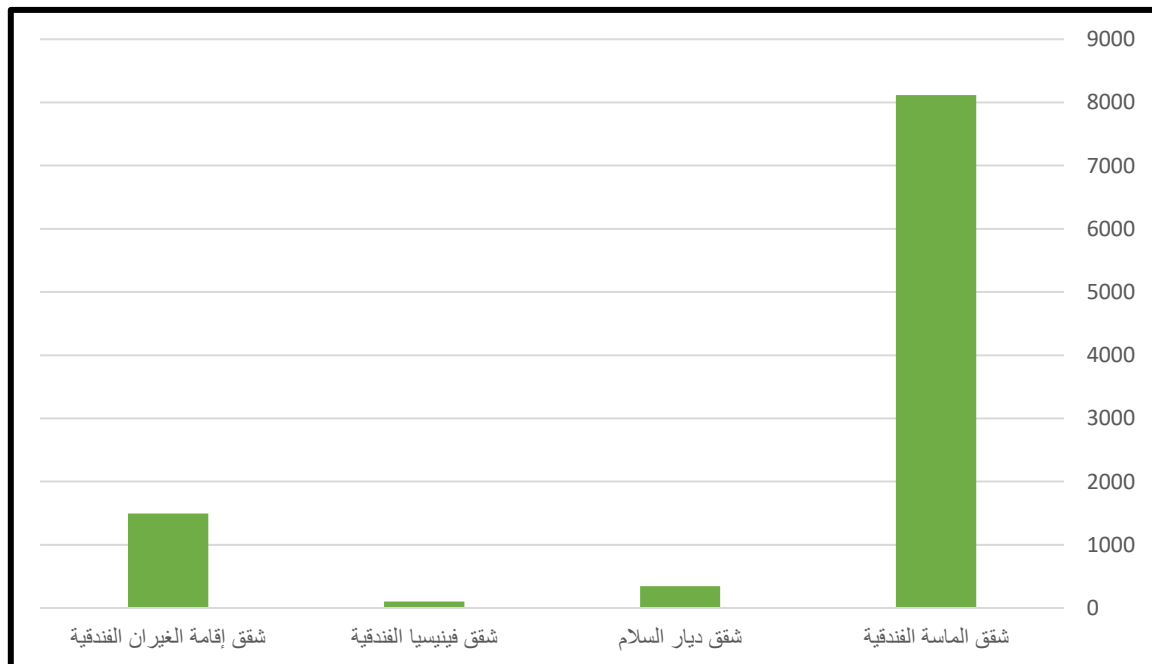
بلغ إجمالي عدد نزلاء الشقق الفندقية بمنطقة الدراسة حوالي 10056 نزيل، حسب إحصائيات سنة 2021، وكان أعلى هذه الشقق من حيث عدد النزلاء شقق الماسة الفندقية 8116 نزيل ويليه شقق إقامة الغيران الفندقية 1497 نزيل ثم شقق ديار السلام 343 نزيل (انظر الجدول: 7 والشكل: 9).

الجدول (7): نزلاء الشقق الفندقية بمنطقة الدراسة

ر. م	اسم الفندق	عدد النزلاء
1	شقق الماسة الفندقية	8116
2	شقق ديار السلام	343
3	شقق فينيسيا الفندقية	100
4	سفاري للشقق الفندقية 3	-
5	شقق إقامة الغيران الفندقية	1497
6	شقق فينيسيا الهلال	-
	المجموع	10056

المصدر: مركز المعلومات والتوثيق السياحي تقرير مشروع الدراسات والمسوح وإعداد الإحصائيات بمدينة مصراتة 2021.

ملاحظة: عدم توفر بيانات عن عدد نزلاء: سفاري للشقق الفندقية وشقق فينيسيا الهلال.



الشكل (9): نزلاء الشقق الفندقية بمنطقة الدراسة

المصدر: عمل الباحث استنادا للجدول (7)

## ب- تكلفة الإقامة في الشقق الفندقية (كمعيار للجذب السياحي):

تتباين اسعار الحجز بين الشقق الفندقية في المنطقة من 40 إلى 300 دينار ليبي وذلك حسب حالة المبنى وتجهيزات الغرف والملحقات وجودتها... إلخ، نجد مثلاً شقق الماسة الفندقية 300 دينار ليبي بينما إقامة الغيران حوالي 40 دينار فقط، أما باقي الشقق فقيمة الحجز تتراوح بين 100 و 130 دينار ليبي، أما المتوسط العام للأسعار حوالي 134 دينار ليبي لليوم الواحد مما يشير للارتفاع النسبي لتكلفة الإقامة (الجدول 8).

**الجدول (8): قيمة الحجز (اليوم الواحد)**

ر. م	اسم الفندق	السعر بالدينار الليبي
1	شقق الماسة الفندقية	300
2	شقق ديار السلام	125
3	شقق فينيسيا الفندقية	110
4	سفاري للشقق الفندقية 3	100
5	شقق إقامة الغيران الفندقية	40
6	شقق فينيسيا الهلال	130
	<b>متوسط السعر</b>	<b>134</b>

المصدر من عمل الباحث استناداً إلى:

- 1- مركز المعلومات والتوثيق السياحي تقرير مشروع الدراسات والمسوح وإعداد الإحصائيات بمدينة مصراتة 2021.
- 2- الزيارة الميدانية للباحث.

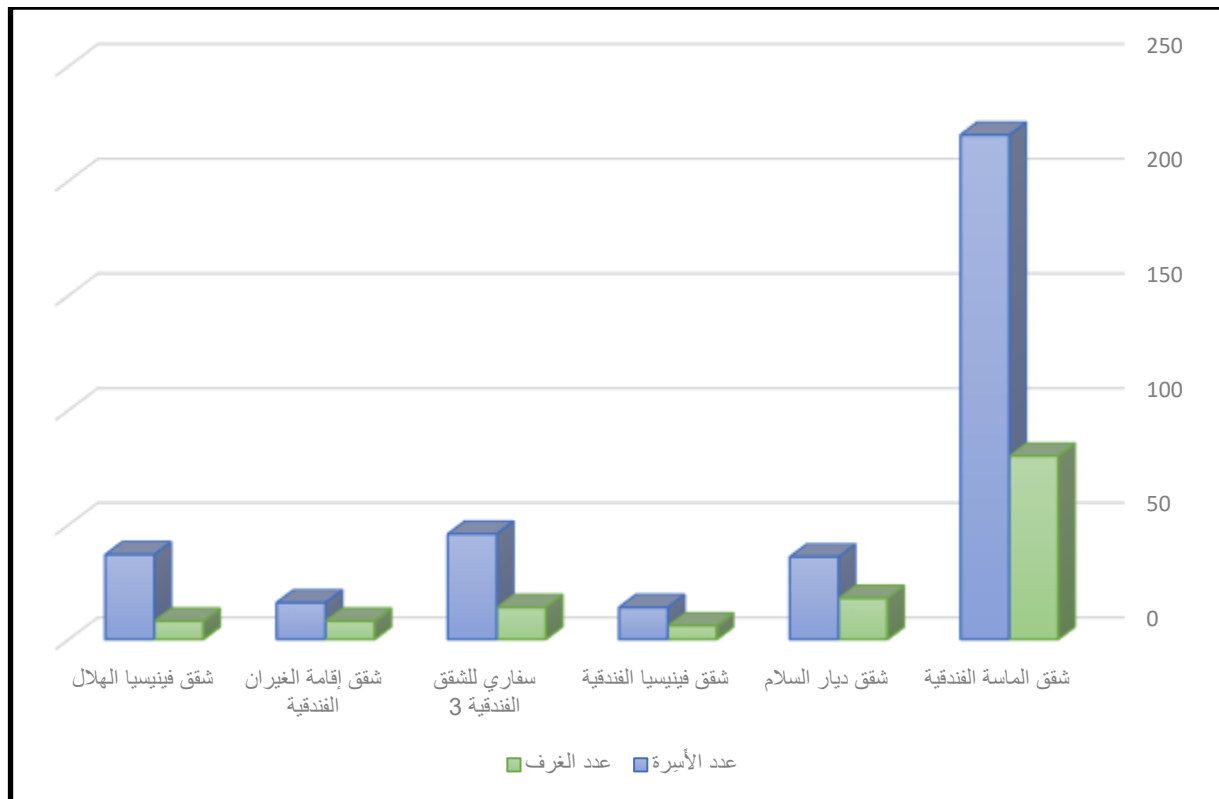
## ج - عدد الغرف وعدد الأسرة:

بلغ إجمالي عدد غرف الشقق الفندقية في منطقة الدراسة حوالي 134 غرفة، وتتباين أعدادها بين مجمع سكني وآخر، حيث أعلاها عدداً شقق الماسة الفندقية بحوالي 80 غرفة، أما باقي المجمعات فعدد الغرف بها أقل حيث تتراوح بين 6 و 18 غرفة، أما عدد الأسرة أعلاها شقق الماسة الفندقية بحوالي 220 سرير (الجدول: 9 والشكل: 10).

**الجدول (9): عدد غرف وعدد الأسرة للشقق الفندقية**

ر. م	اسم الفندق	عدد الغرف	عدد الأسرة
1	شقق الماسة الفندقية	80	220
2	شقق ديار السلام	18	36
3	شقق فينيسيا الفندقية	6	14
4	سفاري للشقق الفندقية 3	14	46
5	شقق إقامة الغيران الفندقية	8	16
6	شقق فينيسيا الهلال	8	37
	<b>المجموع</b>	<b>134</b>	<b>369</b>

المصدر: مركز المعلومات والتوثيق السياحي تقرير مشروع الدراسات والمسوح وإعداد الإحصائيات بمدينة مصراتة 2021.



الشكل (10): عدد الغرف والأسيرة - للشقق الفندقية

المصدر: عمل الباحث استنادا للجدول (9)

#### د- عدد العاملين في مجال الشقق الفندقية:

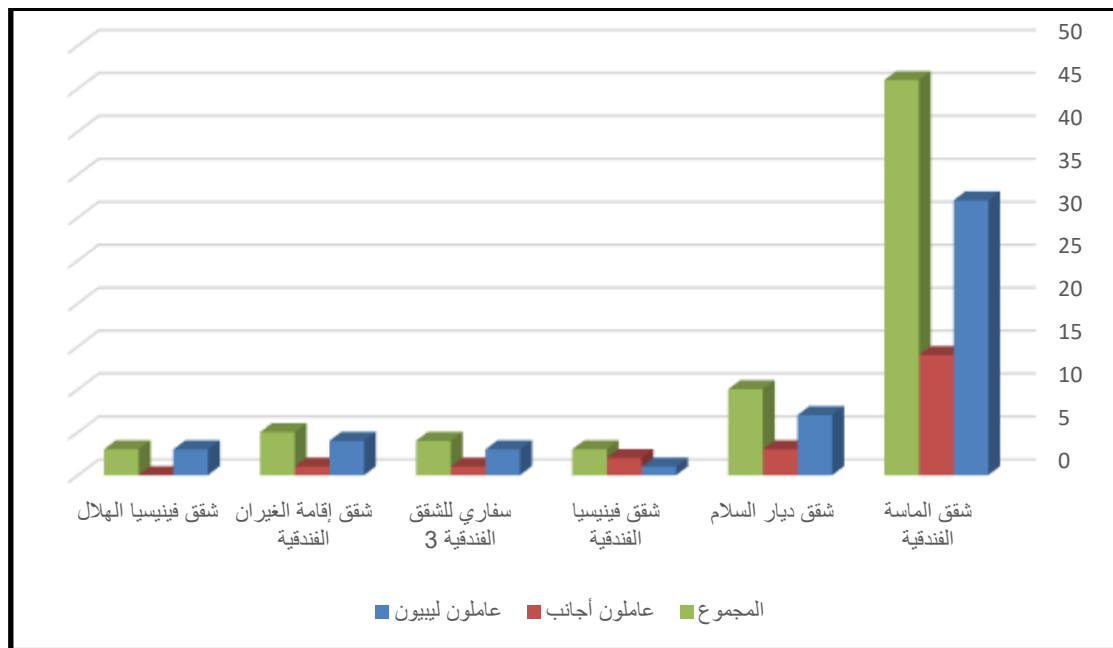
بلغ اجمالي عدد العاملين في الشقق الفندقية في منطقة الدراسة حوالي 71 عامل (ليبي وأجنبي) ويتباين اعدادهم بين مجمع وآخر حسب القدرة الاستيعابية والخدمات التي تقدمها هذه الشقق، مثلا بلغ عدد العاملين في شقق الماسة الفندقية 48 عامل اما باقي العاملين في مجمعات هذه الشقق تراوح بين 3 و 10 عامل، والجدير بالملاحظة هو التباين في نسبة العمالة الليبية إلى الأجنبية من مجمع سكني لآخر (الجدول: 10 والشكل: 11).

الجدول (10): عدد العاملين في مجال الشقق الفندقية

اسم الفندق	عاملون ليبيون	عاملون أجانب	المجموع
شقق الماسة الفندقية	32	14	46
شقق ديار السلام	7	3	10
شقق فينيسيا الفندقية	1	2	3
سفاري للشقق الفندقية 3	3	1	4
شقق إقامة الغيران الفندقية	4	1	5
شقق فينيسيا الهلال	3	0	3
المجموع الكلي للعاملين (ليبيون/ أجانب)			71

المصدر: مركز المعلومات والتوثيق السياحي تقرير مشروع الدراسات والمسوح وإعداد الإحصائيات بمدينة مصراتة 2021.





الشكل (11): عدد العاملين في مجال الشقق الفندقية

المصدر: عمل الباحث استنادا للجدول (10)

## الخاتمة (النتائج والتوصيات)

### النتائج:

تناول الباحث في دراستهما العلاقة بين نشاط الخدمات الصحية وقطاع الفنادق والشقق الفندقية بمنطقة مصراتة ودورها في تنشيط السياحة الداخلية وتم التوصل إلى النتائج التالية:

- 1- تمتلك منطقة الدراسة مقومات سياحية بشرية وطبيعية، مما يجعلها مؤهلة لجذب النشاط السياحي وقادرة على جذب السياح الداخلين، أهمها الموقع الجغرافي الفريد على الطريق الإقليمي الرابط بين شرق البلاد وغربها مع الجنوب مما جعلها في مسار حركة النقل بين المناطق الليبية الشرقية والغربية والجنوبية، عليه شهدت منطقة الدراسة تزايدا في السنوات الأخيرة في عدد المراكز الصحية، خاصة القطاع الخاص وذلك لتلبية الطلب المتنامي على الخدمات العلاجية.
- 2- أن بعض المراكز الصحية العامة تعاني من الإهمال ونقص الخدمات وبعضها غير قادرة على تقديم خدمة الإيواء للمرضى. كما تعاني المراكز الصحية بالقطاع الخاص من تفاوت كبير في جودة الخدمات وسوء التسويق لخدماتها، والتباين الكبير بينها في أسعار الخدمات التي تقدمها.
- 3- توزيع جغرافي غير متكافئ للمواقع السياحية والمراكز الخدمية بين التقسيمات الإدارية لمنطقة الدراسة حيث تتركز معظمها في مركز المدينة، عليه لا تساهم السياحة العلاجية بمرود اقتصادي متكافئ بين تلك المناطق.

### التوصيات:

أوصي الباحث ببعض التوصيات أهمها:

- 1- دعم الاستثمار في المراكز الصحية يساعد على تحسين جودة خدماتها المقدمة وزيادة سعتها الإيوائية لتكون قادرة على استقطاب المرضى سواء من داخل أو خارج منطقة الدراسة.
- 2- استحداث قاعدة بيانات صحية للمراكز الصحية سواء الخاصة أو العامة، وفق إحصائيات صحية موحدة لكلا القطاعين.
- 3- العمل على استقطاب المزيد من العمالة المحلية سواء في القطاع الفندقي أو الصحي بمنطقة الدراسة للمساهمة في الحد من مشكلة البطالة.

## المصادر والمراجع

### أولا التقارير والإحصاءات الحكومية:

- 1 -مركز المعلومات والتوثيق السياحي تقرير مشروع الدراسات والمسوح وإعداد الإحصائيات بمدينة مصراتة، 2021.
- 2- ج.ع.ل.ش.أ.ع، أمانة التخطيط مصلحة المساحة، الأطلس الوطني للجماهيرية، ط1، 1978.
- 3 -اللجنة الشعبية للسياحة، دليل مصراتة السياحي، 2005.

### ثانيا الكتب:

- 1-أبومدينة، حسين مسعود، "النقل"، من كتاب جغرافية مصراتة، دار الكتب ومكتبة الشعب، مصراتة، 2010.
- 2-خير، صفوح، البحث الجغرافي مناهجه وأساليبه، دار الفكر، دمشق، 2000.
- 3-سعيد صفي الدين الطيب، دراسات في جغرافية ليبيا السياحية، دار الكتب الوطنية، بنغازي، 2005.
- 4-عنيبة، عمر إمام، "الجغرافيا الطبيعية"، من كتاب جغرافية مصراتة، "تحرير" ونيس عبد القادر الشركسي، حسين مسعود أبو مدينة، دار ومكتبة الشعب، مصراتة، 2010.
- 5-القريري، سعد خليل، التخطيط للتنمية السياحية في ليبيا، دار النهضة العربية، بنغازي، 2006.
- 6-مجيد ملوك السامرائي، جغرافية السياحة الحديثة أساسياتها وتوجهات دراستها، (Borsippa Library) للنشر، بغداد، 2016، ص128.
- 7-المظفر، محسن عبد الصاحب، الجغرافيا الطبية محتوى ومنهج وتحليلات مكتبية، دار الشموع والثقافة للطباعة والنشر والتوزيع، بنغازي، 2002.

### ثالثا الدوريات:

- 1-الأسطى، محمد المهدي (2024) مجلة ليبيا للدراسات الجغرافية، الجمعية الجغرافية الليبية فرع المنطقة الوسطى، سرت، المجلد الرابع العدد الأول، ص224.

### رابعا الرسائل العلمية:

- 1-رمضان، جمال إبراهيم، شبكات النقل في مدينة مصراتة دراسة جغرافية تحليلية لأثر العوامل الطبيعية والبشرية على أنظمة النقل، رسالة ماجستير غير منشورة، جامعة المرقب، 2004.
- 2-المنقوش، فاطمة، التحليل الجغرافي لتوزيع مقومات النشاط السياحي بمنطقة مصراتة، وتمثيلها كارتوغرافيا"، رسالة ماجستير منشورة على الموقع الإلكتروني(-)swideg.com (geography.blogspot.com) قسم الجغرافيا كلية الآداب، جامعة مصراتة، مصراتة، 2012-2013.